

「農」の最前線をお届けする、農業人のための広報紙

安心のネットワーク
NOSAI北海道

NOSAI

ほっかいどう



2022. **7**
Vol. 1

contents

北海道農業共済組合 第1回通常総代会開催

NOSAI北海道初の総代会を開催

役員紹介／新総代紹介 ほか

NOSAIクイズ

抽選で30名に「ヨーグルッペ」を
プレゼント!



北海道農業共済組合

第1回通常総代会開催

NOSAI北海道初の通常総代会を開催し、全13議案を承認

5月31日、新型コロナウイルス感染症対策としてソーシャルディスタンスやアルコール消毒等を徹底した中、札幌市の共済ホールで第1回通常総代会が開催され、総代210人中、209名（本人出席129名、書面議決80名、欠席1名）が出席しました。

議長に今金町の村上忠弘総代が選任され、審議のもと13議案が原案通り可決・承認されました。

岡田恒博組合長は開会挨拶で「道内の農業共済組合は昭和23年に組織され、最大で216の組合等で運営された時期もありましたが、組合員負担の軽減、運営基盤の強化と効率化を目的に度重なる合併を繰り返し、この度74年の歳月をかけ、組合員数約2万8千名、国が示す事業規模点数は870

万点で、全国の25%を占める国内最大の農業共済組合が誕生しました。NOSAI団体は自然災害等のリスクから農業経営を支える農業共済事業と、品目にとらわれず自然災害や価格低下などのあらゆるリスクから農業販売収入の減少を補てんする収入保険事業の2本のセーフティネットで地域の組合員や多様な経営体に安心を提供できるような努めていかなければなりません。組合員皆さまの期待に応えられる制度の強化と、農業経営の支えとして「安心」と「信頼」に足る制度の運用に向け、一層の努力を誓います。事業運営については、事務費負担金の大幅な削減に伴い、新たな農家負担を生じさせることのないように、適正な事業運営の確保、効率的な組織体制の構築、業務経費

可決・承認された議案

- 議案第1号 諸規則の制定について
- 議案第2号 令和3年度業務報告書の承認について
- 議案第3号 令和4年度事業計画の設定について
- 議案第4号 令和4年度事務費賦課額及び徴収方法について
- 議案第5号 役員を選任について
- 議案第6号 役員退任慰労金の支給について
- 議案第7号 役員、顧問、NOSAI部長の報酬について
- 議案第8号 特別積立金の取り崩しについて
- 議案第9号 借入金の最高限度額等について
- 議案第10号 損害評価会委員の選任について
- 議案第11号 余裕金運用の預入先金融機関の承認について
- 議案第12号 事業規程の一部変更について
- 議案第13号 農業共済事業のニーズ調査結果について



開会挨拶をする岡田組合長

全体の効率化を行うよう農林水産省からも強い指導があり、1組合化を進めてまいりました。今後の組合運営では、業務の効率化・合理化を推し進め、組



議長を務めた村上総代

合員の皆さまに負担いただく賦課金、診療諸料金引き下げの検討を行ってまいります」と述べました。



〔来賓〕 高橋NOSAI協会会長



〔来賓〕 小野寺JA中央会会長



〔来賓〕 土屋北海道副知事

質疑応答(要約)

Q NOSAI北海道の獣医療は、もっと国の力を入れた方がいいのではないかと。

A 農水省で全国的に都道府県の獣医療提供体制を整えなさい、中長期的に獣医師がどれだけ必要なのか計画を定めなさいとしています。NOSAI北海道が公共的な地域防疫も担っているということから、地方自治の観点からも道に要請を行ってまいります。

Q 家畜診療車両について、宗谷地区は吹雪が多い地域なので、大きな4輪駆動車だが、今後はバンタイプになると聞いた。地元農家からは不安であるという意見もあり、最大限の努力をすべきではないのか。

A 診療車については、合併前に全道の参事に意見を聞いて、設立委員会等で協議を重ねバンタイプを採用し、コストダウンしました。

合併以前に大きな4輪駆動車からバンタイプに切り替えた組合もありましたが、事故が増えたということはある。

ませんでした。これは、猛吹雪の時の往診対応の見直し効果であり、車両の種類とは直接関係ないものです。いずれにしても職員の命を守ることを第一に考えています。車両更新については、今後も新組合で検討します。

Q 昨日の研修会で組合員からのセクハラ・パワハラを根絶しなければならぬという内容があったが、実際に農家の庭先で職員にハラメントの被害があったら、顧問弁護士が間に入って対応するのか。また、被害に対してはしっかりと調査、対応して農家と職員の軋轢がないようにしてほしい。

A 顧問弁護士が現場に行くことはありませんが、法的措置等になる場合は対応してもらいます。今後は組合内に委員会を立ち上げ、法的対応とする判断基準の策定等しっかりと対応します。

Q NOSAI部長の報酬について、固定割と組合員数割となっているが、受け持つ組合員数が地域によって差が大きく不公平感がある。

A 合併前の各組合が概ねこのような報酬としていたことに準じたものですが、不公平との意見があれば今後検討します。

Q NOSAI北海道の「定款」「事業規程」は、組合員に配布するののか。

A 組合員に配布する予定です。配布方法は、安価で効率的に配布できるよう検討します。



新型コロナウイルス感染症対策に考慮した会場レイアウトで行われました

令和3年度の事業報告

令和3年度の北海道における引受と被害の状況です。

区分	引受				被害	
	戸数	数量	共済金額(千円)	共済掛金(千円)	支払共済金(千円)	
農作物共済	3年産	14,467	17,456,962 a	149,952,514	7,328,975	1,287,374
	2年産	—	—	—	—	186,216
家畜共済	32,898	2,906,417頭	522,970,337	29,273,228	28,716,937	
果樹共済	49	6,508 a	152,259	6,392	914	
畑作物共済	3年産	10,252	16,165,357 a	140,792,139	6,929,383	2,228,573
	2年産	—	—	—	—	1,775,516
園芸施設共済	10,874	85,109棟	76,199,932	667,828	351,956	
保管中農産物共済	36	166□	166,000	380	0	
計			890,233,181	44,206,186	34,547,486	

※共済掛金には、国庫負担掛金も含まれます

令和3年度決算の概要

組合全体の収入から支出を差し引いた収支は16億6千万円の剰余金となりました。
当期剰余金は、共済金の支払いや損害防止事業等の財源として積立てます。

収入総額

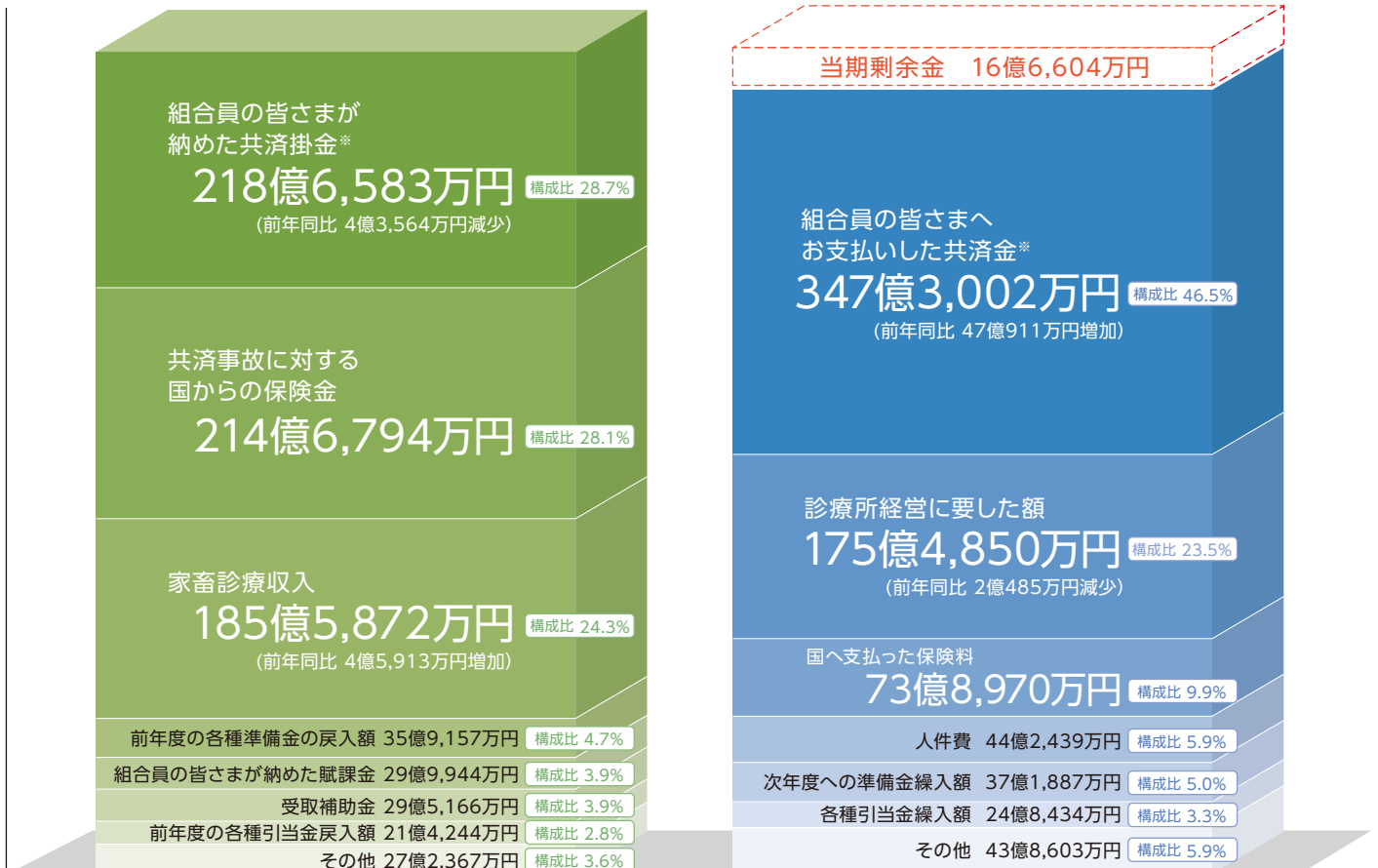
763億126万円

(前年同比 114億5,952万円増加[17.7%増])

支出総額

746億3,522万円

(前年同比 97億2,872万円増加[15.0%増])



※令和3年度の事業報告の共済掛金は、国庫負担掛金も含まれているので、組合員の皆さまが納めた共済掛金の額とは異なります。

※お支払いした共済金には、過年度分の共済金も含まれているので、令和3年度の事業報告とは差異があります。

令和4年度の引受計画

北海道における共済区分ごとの引受計画です。

区分	計画数量	共済金額(千円)	共済掛金(千円)
農作物共済	15,979,124 a	135,508,940	7,116,180
家畜共済	2,874,315 頭	523,746,973	29,188,181
果樹共済	2,472 a	64,092	3,754
畑作物共済	15,378,262 a	134,503,764	6,546,531
園芸施設共済	82,490 棟	62,621,308	506,958
保管中農産物共済	143 口	143,000	466
計		856,588,077	43,362,070

前年同期比844,116千円減

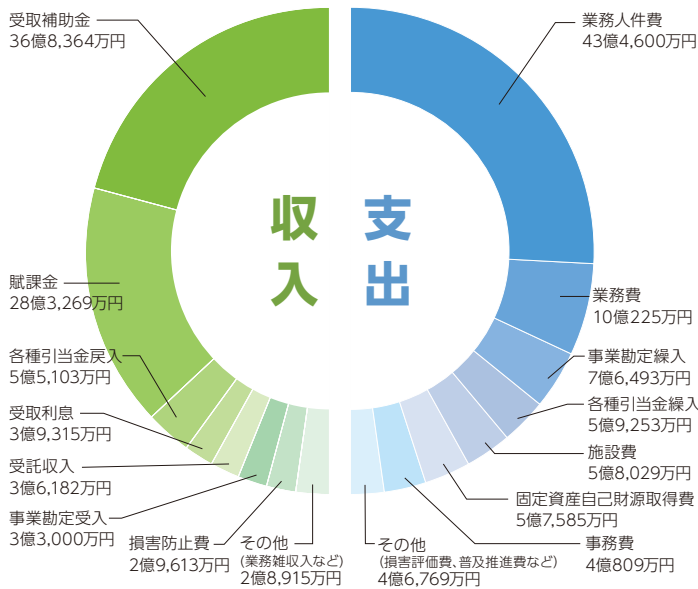
収入保険の加入目標戸数は、6,440戸です。

令和4年度の収支予算

組合の予算は大きく2種類に分けて管理しています。

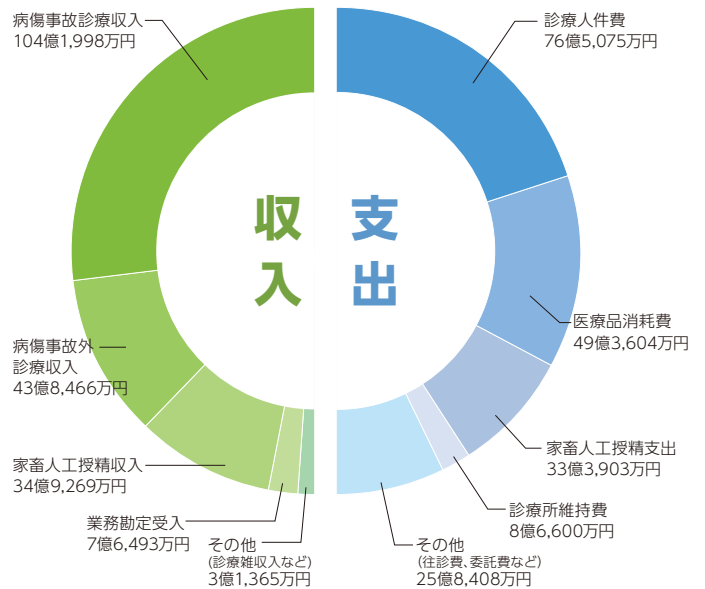
業務収支予算

87億3,761万円
(-33億9,892万円)



家畜診療所収支予算

193億7,589万円
(+6,845万円)



■科目の説明

収入	
●受取補助金	: 国からの補助金等
●賦課金	: 組合員の皆さまが納める賦課金
●受取利息	: 預金利息や有価証券利息等
●受託収入	: 収入保険事業等の受託収入
●事業勘定受入	: 事業勘定から受け入れる額
●損害防止費	: 損害防止に係る委託費や薬剤費等
●業務勘定受入	: 業務勘定から受け入れる額
●病傷事故診療収入	: 共済事業による診療費
●病傷事故外診療収入	: 共済事故外・非加入家畜の診療費
●家畜人工授精収入	: 家畜人工授精事業に係る収入

支出	
●業務人件費	: 役員報酬・業務職員の給与等
●業務費	: 会議費・事務委託費・NOSAI部長等の報酬
●事業勘定繰入	: 事業勘定から繰り入れた額
●各種引当金繰入	: 将来の支出に備えるための積立金
●施設費	: 固定資産維持費・光熱水費等
●固定資産自己財源取得費	: 固定資産取得に係る費用
●事務費	: 事務用品・郵便料・送金手数料等
●診療人件費	: 診療職員に係る人件費
●医療品消費費	: 診療に使用した医療品・医療用消耗品
●家畜人工授精支出	: 家畜人工授精事業に係る支出
●診療所維持費	: 事務費・光熱水費・その他診療所の維持に係る費用

役員 の 紹 介

6月1日に開催された理事会・監事会において、北海道農業共済組合の役員が決定いたしました。

役員一同、適正な組合運営に努めてまいります。



副組合長理事
いとう えい いち
伊藤 榮一
(当別町)



組合長理事
おか だ つね ひろ
岡田 恒博
(芽室町)

理事
(31名)



統括理事
おち たかし
越智 孝
(訓子府町)



統括理事
ほし とし お
星 敏夫
(標津町)



統括理事
きむら ひろ ふみ
木村 博文
(大樹町)



統括理事
かん どう ひろ き
関東 弘樹
(美唄市)



統括理事
はしもと せい いち
橋本 清一
(知内町)



理事
やま ぐち ただし
山口 忠
(滝川市)



理事
くぼ たし ひで はる
窪田 秀治
(長沼町)



理事
はる き まさ とも
春木 正友
(日高町)



理事
さ どう おさむ
佐藤 修
(伊達市)



理事
おか だ まさ のり
岡田 政則
(共和町)



理事
まつ ばら ゆき ひろ
松原 幸博
(苫前町)



理事
いち だ とし ゆき
市田 敏行
(旭川市)



理事
すぎ むら けん いち
杉村 賢一
(富良野市)



理事
ふる かわ のぼる
古川 昇
(士別市)



理事
えん どう あつ し
遠藤 淳史
(雨竜町)



理事
おおの かず や
大野 和也
(幕別町)



理事
おがさわら とおる
小笠原 徹
(本別町)



理事
おおした ひで き
大下 秀樹
(鹿追町)



理事
うえだ みち あき
上田 倫章
(帯広市)



理事
おの か つ や
小野 加津也
(猿払村)



理事
よしだ しょう き
吉田 正貴
(小清水町)



理事
えがき ま す み
江崎 真澄
(別海町)



理事
おおみや ま さ あき
大宮 正明
(標茶町)



理事
ごうだ とく ぞう
合田 徳三
(鶴居村)



理事
やの か ず み
矢野 一美
(土幌町)



理事
い い ぬ ま ひ と し
飯沼 仁志
(深川市)



理事
たか は し は じ め
高橋 肇
(別空町)



理事
こざき かつ とし
小崎 勝敏
(湧別町)



理事
まつむら か ず い ち
松村 和一
(興部町)



監事
くぼ みつ ぎ
久保 光儀
(中富良野町)



監事
さとう やす ゆ き
佐藤 泰之
(新篠津村)



監事
なか が き ひ ろ し
中垣 博志
(別海町)



代表監事
ふじもと か ず よ し
藤本 和芳
(紋別市)

監事
(6名)



監事
しの か わ き よ ひ こ
篠河 清彦
(札幌市)



監事
かわ た か ず ゆ き
川田 一幸
(中札内村)

新総代紹介

任期満了に伴う総代選挙が4月25日に行われ、210人の新総代が無投票で当選されました。
任期は令和4年4月28日～令和6年3月31日です。

みなみ 統括センター

- 札幌市 (北海道藤井ファーム・ラポ代表取締役) 藤井 徹
- 江別市 保倉 浩行
- 石狩市 (F M F代表取締役) 松本 文男
- 当別町 伊東 稔雄
- 新篠津村 佐坂 羊一
- 北広島市 成瀬 一広
- 三戸 修
- 恵庭市 寺澤 順一
- 千歳市 登坂 英樹
- 余市町 井川 和彦
- 仁木町 計良 友一

- 倶知安町 梶本 俊一
- 京極町 (多田農場代表) 多田 修
- 真狩村 久本 優
- 蘭越町 安田 伸二
- 共和町 川上 芳浩
- 厚沢部町 石田 康之
- 乙部町 仲條 善志
- せたな町 由利 慎司
- 森 正勝
- 今金町 村上 忠弘
- 知内町 森永 彰
- 北斗市 佐々木勝利
- 和 勝雄
- 七飯町 池田 誠悦

- 八雲町 (学林ファーム代表取締役) 佐藤 正之
- 長万部町 土本 治
- 豊浦町 川村 栄
- 登別市 山下 篤
- 白老町 竹田 克市
- 安平町 阿部 修一
- 厚真町 (厚真ファーム代表) 森部 邦雄
- むかわ町 (小坂農園) 小坂 幸司
- 小松 浩
- 日高町 三好 勝浩
- 新冠町 (同パストラルフーム代表社員) 野尻 剛志

- 道央
統括センター
- 新ひだか町 (白山牧場代表取締役) 島山 史人
- 浦河町 (前田ファーム代表取締役) 前田 宗将
- えりも町 (宮内牧場代表取締役) 宮内 修
- 能登 浩
- 岩見沢市 齋藤 正彦
- 荒井 亮一
- 井川 和也
- 櫻井 敦
- 月形町 金山 伸吾
- 美唄市 松下 誠
- 三笠市 山崎 正広

- 南幌町 齊藤 和博
- 栗山町 下戸 豊
- 由仁町 吉田 秀弘
- 長沼町 桃野 洋一
- 夕張市 松崎 慎司
- 奈井江町 佐々木 敦
- 滝川市 森 謙一
- 新堂 誠
- 赤平市 石川 雅彦
- 浦臼町 小笠 利夫
- 砂川市 伊藤 孝吉
- 新十津川町 高橋 友司
- 妹背牛町 山下 修

- 秩父別町 松永ファーム(株)代表取締役 松永 徹
- 雨竜町 坪田 恭幸
- 北竜町 松本 浩章
- 沼田町 滝本 則光
- 幌加内町 中村 雅義
- 深川市 松下 幹信
- 美深町 吉田 清一
- 下川町 (株)エスツーファーム代表取締役 鷺見 雅範
- 名寄市 鷺見 拓也
- 橋本 祐太
- 石川 直樹
- 士別市 (株)あいふあーむ代表取締役 西尾 誠司

- 剣淵町 精進 正弘
- 和寒町 西川 直哉
- 占冠村 鈴木 雅士
- 富良野市 佐藤 淳
- 北村 美智
- 佐藤 義晴
- 中富良野町 小池 学
- 上富良野町 林 憲億
- 美瑛町 谷口 学
- 愛別町 水谷 雅仁
- 比布町 小野 明男
- 当麻町 富永 隆之
- 東川町 齊藤 雅紀
- 石本 和也
- 東神楽町 白川 茂美

旭川市

佐藤 勝也

(株)平田農場 代表取締役

平田 春樹

(株)いとう農場 代表取締役

伊藤加津則

鷹栖町

舟根 輝好

小平町

高野 謙市

初山別村

石脇 史朗

天塩町

高橋 勝也

幌延町

加藤 敏昭

稚内市

石垣 一郎

浜頓別町

中島 武広

枝幸町

赤坂 一弘

豊富町

田辺谷重信

(株)グリーンパレー 代表取締役

渋谷 康己

十勝 統括センター

帯広市

馬淵 豊

櫻井 篤

中西 健市

池守 明裕

松田 貴憲

芽室町

川東 浩幸

鳥本 勝信

片岡 義幸

中札内村

埴田 隆志

道見 俊幸

更別村

佐藤 和雄

村上 幸一

大樹町

瀬川 嘉浩

佐藤 孝道

広尾町

岡本 宏

菊地 亮太

新得町

関口 効雄

吉田 知央

清水町

高橋 雅典

三田村信孝

鹿追町

勇 慎一

渡辺 智

本別町

上方 英俊

加藤 克則

足寄町

日置 芳寿

平野 輝幸

陸別町

平野 行広

川初 伸司

幕別町

齊藤 修

喜多 慎

池田町

坂本 明彦

丸山 貴之

豊頃町

加藤 順

門 広

浦幌町

久保 光広

飯山 和勇

音更町

宮部 晃布

高橋 修

大場 正樹

岡田 信一

士幌町

河口 和吉

吉田 久

上士幌町

足立 雅人

加藤 照夫

森本 晃

ひがし 統括センター

柏木 陽一

甲斐沼淳一

岩松 邦英

厚岸町

河村 公貴

常陸登寿男

櫻井 一隆

標茶町

大宮 睦美

深谷 和明

弟子屈町

星川 幸喜

小田 洋正

鶴居村

細川 裕

宮高 敏祝

菅原 善伯

釧路市

別海町

大内 昌美

水谷 好美

山田 良雄

小野 幸一

井上 一也

中村 繁男

上川床真幸

荻田 憲幸

富永松太郎

福田 光宏

中標津町

佐藤 広光

中本 信幸

櫻坂 直俊

標津町

福地 智宏

竹村 誠司

紋別市

吉田 宏一

雄武町

小野 正弘

合田 直道

西興部村

湧別町

羽田 雄一

友澤 直樹

遠軽町

緑川 将仁

笹原 仁

佐呂間町

西岡 俊和

水野 淳一

北見市

神田 典廣

織田 竜徳

森谷 幸弘

森脇 久幸

佐藤 耕一

置戸町

安藤 正文

小坂 孝二

佐藤 浩基

訓子府町

矢作 芳信

津別町

美幌町

三好 敏彦

日並 寛陽

中村 昌二

網走市

洞ヶ瀬浩昭

瀬尾 利尚

安田 茂

大空町

宝沢 悦男

石川 明久

白馬 照泰

八城 伸

小清水町

齊藤 正洋

大西 靖浩

菅沼 祐介

斜里町

橋本 俊彦

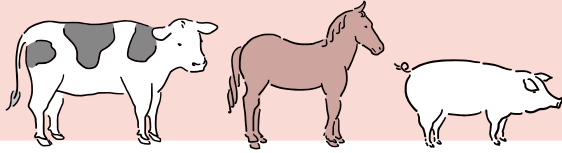
藤盛 大和

中平 哲也

橋 裕城

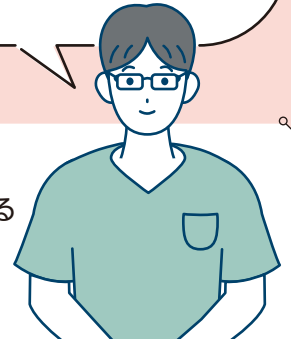
清里町

教えて獣医さん //



初乳はとっても大切

北見家畜診療所 伊藤優太



今回お話しするのは、「初乳」についてです。これは様々な情報誌で何度も紹介されているテーマだと思いますが、今一度確認という意味を込めてご紹介させていただきます。

どうして初乳を給与する必要があるのか

牛の胎盤は、解剖学的に霊長類とは異なる構造をしているため、免疫グロブリン(Ig)をはじめとした分子量の大きなタンパク質は胎盤を通過できません。従って子牛は出生時に免疫をもっていないことになります。そこで、牛は免疫グロブリンを豊富に含む「初乳」を飲むことで免疫(抗病力移行抗体)を獲得することができます。

初乳給与の時間と量

子牛の免疫グロブリン吸収能力は出生後徐々に低下し、生後6時間で50%、生後24時間では限りなく0%に近づくとされています。初乳給与時間の目安としては、生後4時間以内に2L以上、24時間以内に4L以上とされています。

初乳の質

一般的に「良質初乳」とはIgG濃度が50g/L以上のものとされています。これはBrix計で23%以上です。(Brix計は通販サイトで1万円以下から購入できるものもあります)

初乳の保存

適切なタイミング(できれば産後2時間以内)で初乳を搾ることができなかった場合や、母牛が乳房炎に罹患している場合などでは、予め保存しておいた初乳を給与するケースもあると思います。そのような事態に備えた保存方法は、「搾った初乳を速やかに冷水で冷却し、冷凍保存する」というものです。その際に使用する容器としては、ペットボトルよりもジッパー式ビニール袋に入れ少量ずつ保存した方が場所も取らず、解凍もしやすいといわれています。

解凍は、30~40℃の流水で行うことが望ましいです。熱湯を使用すると免疫グロブリンが失活してしまうので注意が必要です。

初乳管理は健康な子牛育成の第一歩であると思います。この記事が、現場の方々の一助になれば幸いです。



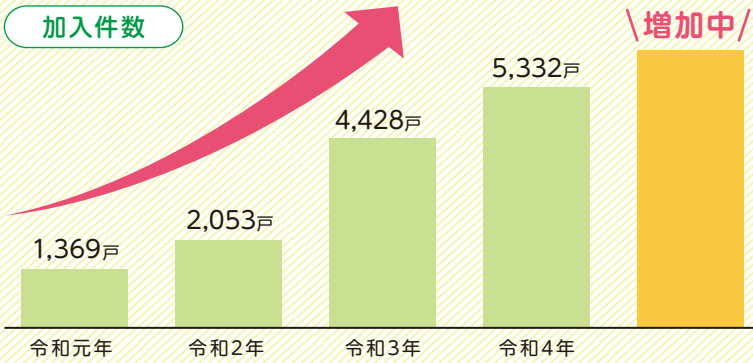
初乳の注意事項等

- 生まれた子牛は初乳からでしか母牛からの免疫(抗病力移行抗体)を受け取れません。
- 出生後、ある程度元気になったら比重の高い初乳を飲ませましょう。1.060以上あることが理想的です。
- 乳房炎に感染していない初乳を給与してください。
- 比重計で初乳を測定することをおすすめします。「比重の高い初乳=高い免疫力」とされています。
- 良質初乳はジッパー式ビニール袋などに詰めて冷凍保存し、初産牛(低比重牛)や病牛(乳房炎)の場合に給与しましょう。
- 搾った初乳は不潔な容器、細菌が増える環境での保存は行わず、適切な初乳を速やかに冷凍しましょう。
- 保存容器、投与する哺乳ビン、チューブ等は毎回洗浄しミルクの固形分を残さないようにしましょう(洗剤+熱湯)。
- 初乳は免疫のみならず高栄養です。確実に飲んでいる(飲ませている)ことを確認してください。
- 特に肉用牛(和牛)では子牛が母牛から直接初乳を摂取しているため、初乳の質、摂取量などが分かりません。その場合、凍結初乳や人工初乳をあらかじめ用意して対応しましょう。(初乳摂取不全対策)
- 最近では生乳を加温殺菌(60℃30分)し、冷却する装置(パスチャライザー)も数社から販売されていますが、筆者はまだ実物にお目にかかっていません。

加入者数は
右肩上がり!

収入保険

に加入しませんか?



収入保険の保険金等支払実績(件・%・百万円)

	加入件数	支払件数	割合	保険金等 支払金額
令和元年	1,369	281	20.5	1,554
令和2年	2,053	516	25.1	2,858

※図表の数字は令和4年4月末実績

制度開始から4年目を迎え、様々なリスクに対応し農家の経営を守る保険として「収入保険」加入者は年々増加しています。
特に農業共済(農作物共済や畑作物共済)からの移行、野菜・花きの収入ウエイトが大きい方の加入が増えています。
令和2年は新型コロナウイルス感染症を要因とする販売単価の低下も含め、加入者の約25%に保険金等が支払われました。
地域によっては青色申告者の50%以上が加入しています。この機会に検討してみませんか?

無利子の「つなぎ融資」

収入保険は「確定申告」後の決算書類を用いて支払額を確定し、保険金を支払います。
しかし、資材代金やフミカン清算などの年内支払には間に合いません。

そこで「つなぎ融資」の出番です。

決算書類の完成を待たずに、収入がどのくらいになるかを見込み、最終的に支払金額の8割を限度に「無利子」の融資を受けることができます。

①令和3年には加入者の約20%が「つなぎ融資」を利用してしています。

②申請から支払いまで1か月程度かかります。
余裕を持ってご連絡ください。

スムーズな「加入手続き」

必要な書類を事前に用意することで、加入手続きがスムーズに進みます。

また、書類をそろえることにより「令和〇年からの収入減だと収入保険の対象になるんだな」というイメージがしやすくなります。

お見積りはもちろん「無料」です。
お近くのNOSAIで
試算してみませんか?

収入保険が気になる方は、お近くのNOSAIにご確認ください

個人の主な
必要書類

- 〈平成30年～令和3年分〉
- 所得税の確定申告書B表1表
 - 所得税青色申告決算書の損益計算書 など

法人の主な
必要書類

- 〈4期分〉
- 法人税の申告書の別表一
 - 法人税の申告書の別表四
 - 損益計算書 など



国内初「キヌア」の大規模生産と商品化を実現

剣淵町 ^{たか はし とも かず} 高橋 朋一さん



洗わずそのまま使える、国産ナンバーワン品質のキヌアを手に、高橋朋一代表

株式会社けんぶちVIVAマルシェ(代表高橋朋一さん45歳)は南米原産のスーパーフード「キヌア」の原料生産から商品化までを剣淵町内で貫いて行い、令和3年より販売を開始しました。

町内7戸の農家で約70畝に作付け、生産量は国産キヌアの9割以上を占めます。徹底したごみの除去と、洗浄による苦み成分の除去で、家庭で洗わずに調理できる国内唯一の品質を誇り、スーパーやインターネット等で販売し、顧客からの好評を得ています。

「ここまで来るには大変な試行錯誤の

連続でした」と話す高橋さん。剣淵町と南米ペルー共和国との姉妹都市交流事業で「南米原産のキヌアの産地化、特産品化に取り組み、交流の輪を広げたい」との思いがきっかけとなり平成27年から栽培を開始しました。

スーパーフードとして注目度の高かったキヌアは、ほとんどを輸入に頼っている状況で「国産を大量生産し、多くの人に気軽に食べてもらいたい」という思いも商品化への動機となりました。

1年目は1000粒の種を手でまきましたが1本しか発芽しませんでした。2年目は機械による播種に挑戦しましたが発芽ゼロでした。「そもそもいつ播種したら良いかわからなかった、まったくの白紙状態からのスタートでした」と振り返ります。

3年目は発芽には成功したものの、収穫時期がわからず品質に問題がありました。4年目は害虫の被害、5年目は雑草に負け、6年目にしようやく防除体系、収穫期を確立しました。しかし商品化にむけてはごみの除去、洗浄という課題が残り、原料生産後も試行錯誤は続きました。町内にキヌアセンターを建設し、調製、洗浄、袋詰めまでの工程を整え商品化を実現しました。

「もっとたくさんの方にキヌアを知ってもらい、家庭料理に当たり前に使う食材になってほしい。剣淵産キヌアのブランド力をもっと高めていきたい」と今後の目標を定め、現在、キヌアの品種登録に向けた取り組み、堂島ロールとのコラボ商品でけんぶち道の駅限定キヌア入りロールケーキの販売、新商品の開発、輸出などの展開をしています。

「おすすめの食べ方はスープに入れることです。味噌汁、シチューなどそのまま入れて加熱するだけ。見た目もおしゃれで、栄養価をプラスすることができます。またアレルギー物質を含まないため、安心して食べていただけます」とPRします。



大型コンバインでの収穫の様子(写真上)、生育期のキヌア畑(写真下)

あふれる熱意と行動力で、農業に取り組む人々を、北海道各地からご紹介します。

芽室の農業を丸ごと授業

芽室町 寺町 智彦さん



生産者として食の大切さを子供たちに伝えたいと話す寺町さん

寺町さんは祥栄地区で畑作を営む傍ら、「芽室町指導農業士・農業士会」のメンバーと食育活動に積極的に取り組んでおり、同町からの依頼を受け「食農理解促進事業」として昨年の12月に芽室西小学校と上美生小学校の児童に「食に関する指導」の授業を行いました。

この事業は町が管理する畑で農業士会のメンバーがバックアップしながら、児童たちによる馬鈴薯・スイートコーン等の作物を播種から収穫までの農作業を体験することで学校の授業として取組まれ、芽室町の基幹産業である農業への理解と食糧

への関心や大切さを学んでもらうことを目的として実施しています。

寺町さんは「芽室町の農業や食料自給率について児童たちに理解してもらえるように説明し質問を受けたりすることで自分の勉強にもなった。また授業を通じて農業の仕事を理解してもらい、栽培する楽しさと、食料は生活していく上で必要不可欠なものだということが伝われば嬉しい」と話します。

5月17日には、芽室小学校6年生105人と芽室西小学校3年生61人を対象に、馬鈴薯（品種・とうや）とスイートコーン（同・ゴールドラッシュ）の播種作業の授業が行われました。

この日は寺町さんを含め、農業士会10名の協力で大型トラクターの耕起作業と整地作業を間近で見学した児童たちは、機械作業で起こした畑の土と、自分がスコップで起こした土との感触の違いを肌で感じていました。

参加した6年生の児童は「植えたじゃがいもの種が秋にどうなっているのか楽しみ。給食で食べるのが待ち遠しいです」と話してくれました。

今後は6月中旬に間引きと除草等の管理作業、8月下旬には全員による収穫作業が行われます。

収穫された作物は、児童たちに配られるとともに、町内産の農畜産物を使用した「めむろまるごと給食」の食材にも提供されます。



寺町さんの授業は児童たちに大反響でした



播種作業を行う児童たち



助産もできちゃう酪農JK

標津町 ^{くりす}栗栖 ちかさん・^{ほりたまや}堀田 茉耶さん

標津町川北で栗栖徹さん（48歳）、敏博さん（70歳）、美枝子さん（71歳）、ほか従業員4人で搾乳170頭、乾乳30頭を飼養している株式会社栗栖牧場（代表栗栖徹さん）では、現在高校3年生で長女のちかさんと、同級生の堀田茉耶さんが、学校や部活の休みを利用して、朝夕の搾乳のほか、不調の子牛の面倒をみたり、診療の手伝いをしています。



ちかさんと茉耶さんといつもお世話されて懐いてる牛さん

3月から同牧場を手伝い、祖父も道東で牧場を経営しています。牧場の手伝いで大変なのは朝の早起きだという酪農JKの2人は「病気の牛を見るのはつらいけど、助けたい気持ちが強いです。それに牛はかわいくて好きです。将来は酪農に携われたらいいな」と話します。

徹さんや敏博さんは「よく働いてくれて助かっています。来年からも働いてほしい」と話しています。



栗栖牧場の皆さん(上段右から栗栖徹さん、従業員の皆さん、下段右から堀田茉耶さん、栗栖ちかさん)



蹄の処置のお手伝いをしてくれています



行者ニンニク×ニラ=行者菜

網走市 ^{かな ざわ} 金澤 ^{なお ひで} 尚秀さん



行者菜を生産している金澤尚秀さん

オホーツク網走行者菜部会の会長として9年目を迎えます。行者菜とは、行者ニンニク(父)とニラ(母)の掛け合わせで、見た目はニラに似ています。ニラより、葉は幅広く、茎も太く、味や香りは行者ニンニクに近く、ビタミンA・ビタミンB・葉酸が多く、特に葉酸は貧血、動脈硬化の予防に良いと言われています。

栃木県の宇都宮大学農学部の研究グループが開発し山形県の全国行者菜研究会が都道府県ごとに1市町村にのみ限定して苗を提供。北海道では、網走市だけが栽培許可を得ている限定野菜です。網走

市では平成21年に研究会を設立し同年に山形県に行き栽培技術を学び3戸3戸で栽培を始め、平成23年より本格的に生産を始めました。平成26年に行者菜部会を設立し現在では7戸15戸で生産、販売を行っています。

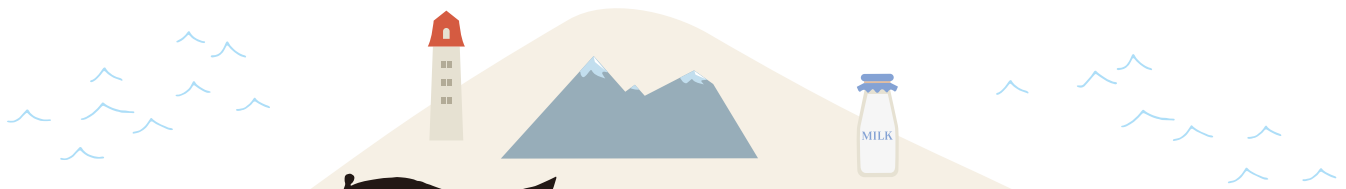
栽培へのこだわりや苦勞を聞くと、毎年良質の有機物(堆肥)を投入するために近隣まで足を運び自分で納得した堆肥だけを使用する徹底ぶり。科学農薬は一切使用せず大変でも草取りは手で行います。「その成果もあって行者菜を食べている人たちから『血液検査で数値が正常になった』『体調が良くなった』と聞くと、自分たちのやっていることが間違いないなかつたと実感します」と金澤さんは話します。

収穫期間は4月から7月。調理しやすくジנגスカン、チヂミ、レバニラ等の具材にもなります。行者ニンニクより匂いがきつくないので、食後1時間ほどで匂いが抜けるのが特徴です。また行者菜はニラと違い冷凍保存が可能のためソーセージやかまぼこの

加工品も手掛けています。(かまぼこは賞をもらうほど、ソーセージは在庫不足になるほどの人気)全国各地よりネット注文があり一番遠いところでは鹿児島県からも注文があります。現在は札幌の業者に協力してもらい加工品を作っていますが、将来的には地元肉を使い地元で加工、販売をしたいと話しています。



行者菜のPRに力を入れる行者菜生産部会のみなさん



NOSAI 北海道

ぐるっと北海道

地元素材にこだわるグルメや、大自然を堪能できる名所など、
地元だからこそわかるレアな魅力を発信していきます。



札幌市

牛乳を愛する人のためのソフトクリーム

HP <https://milkfriend.com>

石狩手稲線を石狩市から手稲方面に向かって走ると右手に見える赤い屋根のサイロがトレードマークで、厳選した牛乳を使用したソフトクリームを製造・販売している「**ミルクフレンド**」。

自慢のミルク味のソフトクリームはバニラの香料を一切使用せず、牛乳本来の濃厚な旨味と甘味を感じることができます。

マンゴーソースのトッピングも可能で味のアクセントを楽しむことができます。ソフトクリームはコーンとカップを選ぶことができ、コーンの人気もさることながら、カップには可愛いイラストのシールが貼られ、老若男女

問わず人気となっています。

木のぬくもりがたっぷりの店内は、家族で過ごせる落ち着いた空間になっています。



滝川市

日本最北のキャンプサイトで自然を満喫

HP <https://marugoto-sorachi.com/>

令和2年4月にオープンした「**滝川キャンプサイトまるごとそらち**」は、温泉施設の「滝川ふれ愛の里」に隣接し、1区画が8m×8mに整備されているので、周囲との距離を気にすることなく楽しめます。

キャンプが不慣れな方はベッド、照明、テーブルやソファなどがそろっていて、手ぶらでもお洒落なキャンプが楽しめる「グランピング」がおすすめです。

食事はBBQコンロや調理器具などもレンタルできるので、食材を持ち込むだけでバーベキューができます。共同で使用する流し台やトイレはきちんと管理されているので、清潔でキレイなことも人気の要因です。

※グランピングとは魅力的な・華やかなといった意味の「Glamorous」と「Camping」を組み合わせた造語です。



士幌町

奇跡の果実シーベリー

士幌町下居辺地区の「**酒井ハスカップ園**」では、ハスカップ、プラム、シーベリーを育てています。そのなかでもシーベリーはもともと北欧、ロシア、キルギスで栽培

し、同園では12年前に導入しました。

シーベリーは酸味のある独特な香りで栄養価がとても高く、ビタミンが

豊富で不飽和脂肪酸も含んでいることから奇跡の果実と呼ばれています。

シーベリーを材料にした商品が地域おこしで開発され、同園では収穫体験が可能。また、シーベリー単体も通年販売し、少量からでも購入できます。

酒井さん夫妻の思いが詰まった果実をぜひ味わってください。



鶴居村

約40年続く七宝焼きサークル

特別天然記念物「タンチョウ」が生息する釧路湿原に囲まれた鶴居村のコミュニティセンターで開催される七宝焼き「**茂雪裡焼き物サークル**」。

七宝焼きとは、金、銀、銅などの金属に釉薬を用いて高温で焼く金属工芸品で、伝統工芸技法のひとつです。

サークルは約40年前に小学校のPTA活動の一環として始まったのがきっかけで、ブローチやストラップ、ネックレスなどのアクセサリーを作成しています。

作成した七宝焼きは「鶴居たんちょ

うプラザつるぼーの家」「ホテルグリーンパークつるい」で購入できます。



滝上町

地産の魅力で喜びを

HP <https://hotel-keikoku.jp/>

芝桜で有名なオホーツク管内滝上町の滝上ホテル深谷にある「**森のレストラン**」は、地元の食材を生かした料理を提供する「地産地消」に取り組み、滝上産食材の魅力を発信しています。

➤ チーズスパカツ

滝上産のミントと道産小麦を使用した「チーズスパカツ」「明太子クリームパスタ」「和風キノコパスタ」などを提供し、ホテルに宿泊した



➤ 和風キノコパスタ



➤ 明太子クリームパスタ

際の朝食には滝上産の甘くて濃厚な牛乳やトマトジュースを飲むことができます。

滝上町を訪れた方々に「来て良かった」と喜んでもらえる様々な取り組みをする「森のレストラン」にぜひお立ち寄りください。



＼NOSAI北海道からのお知らせ／

総代研修集会を開催しました

5月30日(月)に札幌市の共済ホールで令和4年度総代研修集会を開催しました。

111人の総代が出席した研修集会では、NOSAI協会会長の高橋博会長を招き、農業保険制度を取り巻く情勢について講演しました。NOSAI北海道の岡本真平参事からは新組合の概要について説明がありました。



講演する高橋NOSAI協会会長



新組合の概要を説明する岡本参事

あすの経営と暮らしに役立つ 農業共済新聞

毎週水曜日(月4回)の発行です。
組合員年間購読料
年極め(1年間)3,840円(税込)

NOSAI北海道では、組合員を対象に、年間5,520円の購読料に、1,680円の助成を行っています。

購読を希望される方はお近くのNOSAIまでご連絡ください。

訂正

広報紙「NOSAIほっかいどう」創刊号P11機構図

- × 十勝統括センター 十勝南部支所 虫類分室
- 十勝統括センター 十勝南部支所 忠類分室

農作物部からのお知らせ

農作物共済(令和5年産麦)の 加入申込み期限

農作物共済(麦)の加入申込み期限は、**8月15日から9月10日**となっています。加入をご希望される方は、お近くのNOSAIまでご連絡願います。

農作物共済(令和4年産麦)の被害申告

収穫前にNOSAIより損害通知書を送付しますので、被害が見込まれる場合は必要事項を記入のうえ、お近くのNOSAIまでご提出願います。

園芸施設共済の加入申込み

台風の発生が多くなる時期になりました。今まで大きな災害のなかった地域での被害も発生しています。「自分は大丈夫!」と過信することなく、万一の場合に備え、園芸施設共済への加入をご検討ください。

家畜部からのお知らせ

「診療業務体験研修」が再開されます

新型コロナウイルス感染症拡大の影響で実施を見合わせていました「診療業務体験研修」を本年度より再開いたします。

本研修は産業動物臨床獣医師を目指す全国獣医系大学の学生が道内各地の診療所で診療・授精・手術・検査など、日々の業務を体感することで、北海道のNOSAI獣医師という仕事について理解を深めるとともに、実践的な知識と技術を取得することを目的として実施されます。また、組合員の皆さまとふれあうことで、第一次産業について考える貴重な機会になっています。

新型コロナウイルス感染症については万全の対策を講じて実施しますので、皆さまにおかれましては暖かく迎えていただけると幸いです。

N's kitchen



今回の食材は
ブロッコリー



イタリアが原産地で、キャベツと同じアブラナ科の野菜です。栄養素の量は野菜の中でもトップクラスで、ビタミン類やたんぱく質、鉄分、葉酸などが豊富です。実は花蕾(つぼみ)より茎の方が栄養豊富なので、茎も一緒に調理して食べてください。

ブロッコリーのかにかたまふわふわあんかけ

材料(2人分)

- ・ブロッコリー …………… 1株
- ・かにかま …………… 4本
- ・きくらげ(戻した状態) …… 10g
- ・卵 …………… 1個
- ・水 …………… 200cc
- ・酒 …………… 大さじ1
- ・鶏がらスープの素 …… 大さじ1
- ・水溶き片栗粉
(水:片栗粉 = 小さじ2:小さじ1)
- ・お好みでごま油 …………… 少々

作り方

- 1 かにかまは3等分にしてから細かくほぐし、きくらげは水で戻してから細切りに。ブロッコリーは小房に分けて茹でておく。卵はボールに割り混ぜておく。
- 2 小鍋に水、酒、鶏がらスープの素を入れ、沸騰したらかにかまときくらげを加えてひと煮たちさせる。
一旦鍋の火を止め、水溶き片栗粉を加え、再び加熱してとろみをつける。
卵を投入し、かき混ぜずにひと煮立ちさせて卵が固まったら火を止める。
- 3 茹でておいたブロッコリーを皿に並べ、2の餡をかけて完成。お好みでごま油を数滴たらしてできあがり。



レシピ考案/



野菜ソムリエ
森 雅美さん

江別市の森農場で農作業全般と販売を担当。野菜ソムリエの資格を生かし、食育活動にも力を入れています。現在はホームページ『森のみのり』でネット

販売を展開中。Facebook、Instagram、Twitterで農場の様子を日々発信しています。

