

「農」の最前線をお届けする、農業人のための広報紙

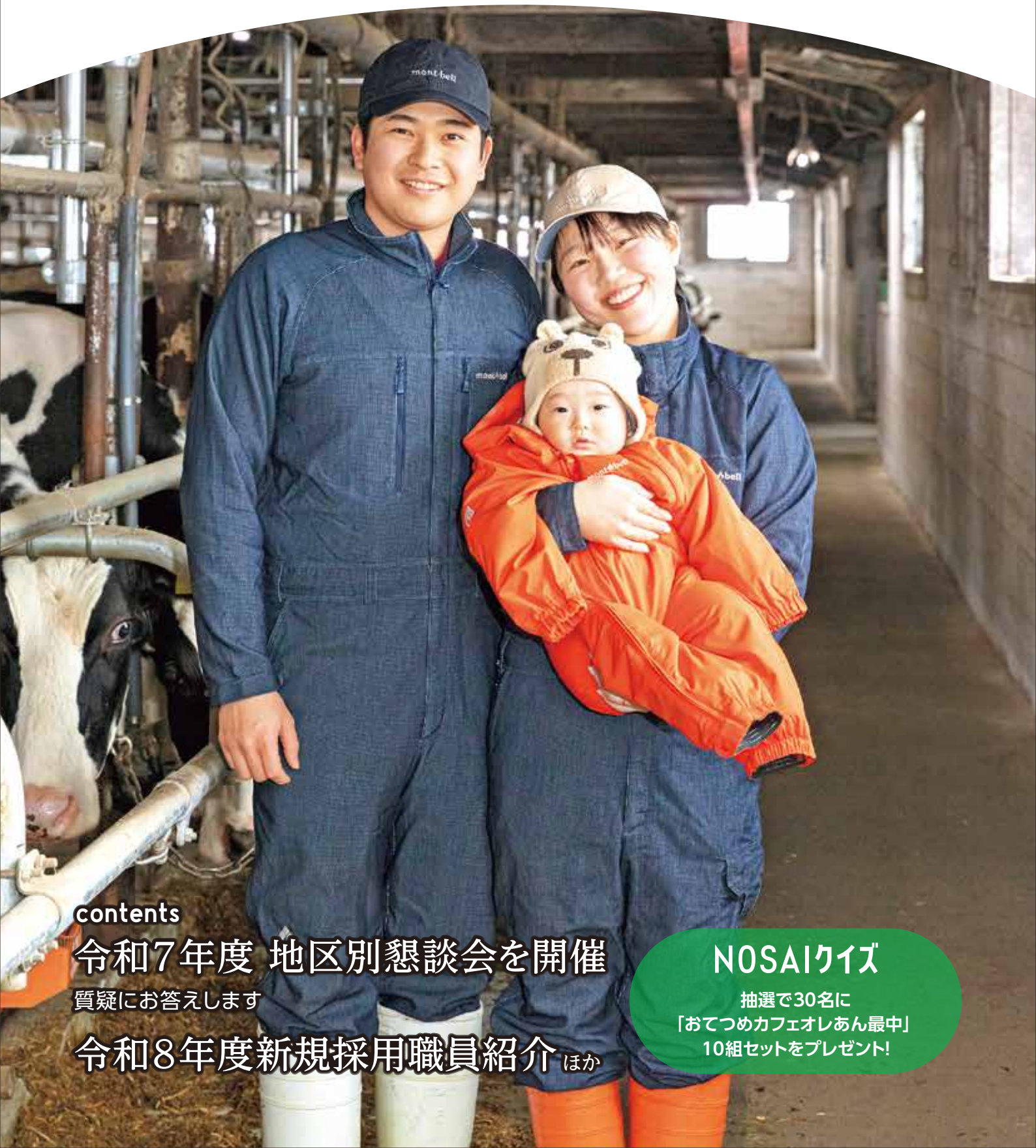
安心のネットワーク  
NOSAI北海道

# NOSAI

# ほっかいどう



2026. **5**  
Vol. 24



contents

令和7年度 地区別懇談会を開催

質疑にお答えします

令和8年度新規採用職員紹介 ほか

NOSAIクイズ

抽選で30名に  
「おてつめカフェオレあん最中」  
10組セットをプレゼント!

# 令和7年度地区別懇談会を開催

NOSAI北海道は、令和8年1月27日～2月20日にかけて、全道59の会場で令和7年度地区別懇談会を開催しました。

総代、NOSAI部長、損害評価員、一般組合員を合わせて843人に出席いただき、令和7年度事業報告、令和8年度事業計画、賦課金などについてお話しさせていただきました。

懇談会のなかでいただきました、さまざまなご意見・ご質問のなかから抜粋・要約して掲載します。



各会場で活発な意見交換が行われました(旭川会場の様子)

## 総務関係

**Q** 職員のコンプライアンス研修なども行っているようだが、組合員との接点が少なくなることで、トラブルや問題はなにか。

**A** コミュニケーションが重要と考えています。以前は、地域ごとに会合などがありました。今は集まる機会も少ない状況ですので、地域の勉強会なども積極的に参加、または開催してコミュニケーションを形成したいと考えています。

**Q** 職員の研修会はどのくらいの頻度で実施しているか。

**A** 新規採用職員研修会から2年目・3年目についてもフォローアップ研修会を実施しています。技術職員には階層別研修を開催し、経験年数・役職に応じた研修会を実施しています。特に新規採用者には、技術職員としての意識を養成し、基礎技術・知識・関係法令などの習得を図るとともに、先輩職員による職場内研修を実施しています。

**Q** 近年、獣医師の離職率が高いと感じられる。不足が生じないよう必要な人数を確保してほしい。

**A** 離職原因の一つである過疎地域での勤務について、該当者に手当を支給し定着を図るなど離職防止に努めているところです。今後も、大学訪問や積極的な実習生の受け入れにより現場及び生活環境を見ていただき獣医師確保に努めていきます。

## 農畑作物・収入保険関係

**Q** 収入保険について、今年の米の収入が大きく増えたが、基準収入はあくまでも昨年度の実績ということで間違いなにか。

**A** 昨年度までの実績に基づき、5年間の5年で基準収入を設定します。そのため、今年大きく売り上げが増えても基準収入は変わりません。今年の実績は次年度以降の基準収入に反映されることとなります。

**Q** 園芸施設共済のビニール被害について、たとえば1/3が被害を受け

た場合でも、結果的にすべてのビニールを張り替えるため、全面被害として認定されるような制度にできないか。

**A** 被害認定は、被害のあった箇所のみを補てんするというところで、それに応じて安価な掛金での保険となっています。一部が被害を受けた方と全面的に被害を受けた方が同じ額の共済金を受け取ると、バランスが取れないことがあるため、現在の制度はそのような認識に基づいています。農水省に対しましては、このような意見があることについて要請していきます。

**Q** 新規就農者には収入保険加入を義務化してはどうか。

**A** 園芸施設は、クロスコンプライアンスとして、補助金でハウスを建てる方は必ず園芸施設共済が民間保険に加入することになっています。収入保険は青色申告を使いますので、必ず1年実績が必要になります。新規就農者を災害から守る支援を国に提案できるように検討します。

**Q** 防除機などの貸付事業について、

自分で指定したメーカーなども対象になるようにしてほしい。

**A** どのメーカーの何を借りたいかセンターの職員へ相談いただきたいと思いますが、その後、メーカーと協議して対応できるか検討します。また、貸付事業の予算として毎年1億円ほど計上しています。

## 家畜共済関係

**Q** 診療簿の虚偽記載に至った要因は何か。以後、再発防止に努めてほしい。

**A** ささまざまな要因がありますが、組合員の診療代の負担増を抑えるために行ったケースもあります。再発防止に向けコンプライアンス研修を実施し、法令遵守を徹底していきます。

**Q** 不適切事案の説明であった、1号廃用状態の牛を殺処分とは、どのような状態か。

**A** 1号状態とは、死期切迫・二両日中に死する状態で、生きている状態なので廃用事故として取り扱うことになっています。廃用事故の場合は、1号状態であることをビデオで撮って保存し書類を提出する取り扱いになっています。しかし、死亡として取り扱う場合は、写

真撮影して保存し書類を提出して終了となるので、その事務的な処理が変わってきます。今回は手間を省いた誤った行為をしたこととなります。

**Q** 獣医師法第21条に基づく適正な処理について、内部通報に対する対応はどのようになっているのか。

**A** 組合員からの通報については、各診療所を通し、家畜部へ連絡が入ります。また、職員からの場合は、総務部を通し、内部監査室に連絡が入り、そこで調査が実施されます。内部監査室は、組合とは一線を画しており、第三者的見方で調査し、北海道や農水省へ報告されます。中には、直接北海道や農水省へ通報される場合もありますので、その場合は、指示があれば対応します。

**Q** 診療諸料金の改定については畜産組合員説明会でも説明を受けており了承しているが、サービス向上に係り若年獣医師の他の畜産地帯診療所への研修などによる技術向上の取り組みをお願いしたい。

**A** 令和7年度より他センターへの研修を積極的に実施しており、全道一律のサービス向上に努めています。職

員が他センターへ研修にいった際に発生する診療スタッフ不足については、獣医療研修センターに応援を依頼しています。

**Q** 遠隔診療の場合の料金はどのようになるのか。

**A** 遠隔診療の場合は、病傷の点数が設定されており、点数は187点です。1割負担の187円となります。病傷事故にならなかった場合は、診療所諸料金表に示されているとおり、点数187点×10×1.2で2244円となります。

## その他

**Q** カスハラの中で、原因は農家側だけではなく獣医側にも非がある場合もある。その辺はどのように指導していくのか。

**A** カスハラ案件を含め、NOSA Iでは現場から上げられる苦情を記録簿で確認しています。カスハラは許されるものではありませんので、該当する場合はしっかりと対応しますし、職員側にも非がある場合は、謝罪などの対応をするとともに、再発防止に向けて指導します。

**Q** 全道一律になるような診療諸料金や賦課金について、速やかに取り組むべきだ。同じ組合員の中で不公平感が生じている。

**A** 賦課金については、令和13年度に統一する予定です。また、賦課金の賦課方は令和7年4月より統一しました。

**Q** 診療所を維持するために、一番稼いでくるのは現場の獣医師や人工授精師だと思う。しかし、当地区の診療所ではかなりの職員が辞めている。職員がフルに自分の腕を発揮できるような職場体制になっているのか。合併したスケールメリットやアイデアをどんどん出して、より良いNOSA Iを作ってほしい。

**A** 離職理由には職場環境、人間関係、家庭環境などさまざまな要因が存在します。そのため、強く引き留めることができない現状があります。この状況に対して、獣医師の採用人数を増やす対応をするしかないと考えています。また、合併により他センターからの応援を受けられる体制の構築も進行中です。令和7年度からは管理会計に取り組み、そのデータを分析して現場の意見を聞きながら経営改善に向けた方向性を示していきます。

# 農作物・畑作物共済のお知らせ

作付内容の報告をお願いします

令和8年産農作物・畑作物共済にご加入いただいた方には、NOSA Iより耕地図などを配付します。作付け（予定を含む）する耕地について

- 作物及び品種名
- 作付面積
- 播種月日
- 用途など(生食や種子など)

を記入して提出をお願いします。

また、作付けした作物に被害が発生した場合はNOSA Iへのご連絡をお願いします。

加入内容のご確認をお願いします

組合員の皆さまから加入申込書や耕地図などを受理した後、引受内容をお知らせします。作物や品種、作付面積、用途などに間違いがないかご確認をお願いします。

内容に間違いがあった場合は訂正しますので、すみやかにNOSA I

へお知らせください。

また、令和7年産より経営所得安定対策の畑作物の直接支払交付金（数量払・営農継続支払）の申請に課税事業者または免税事業者の区分が追加されています。

申請内容を変更した場合は麦共済・畑作物共済の引受内容も変更する必要がありますので、こちらも併せて間違いがないかご確認をお願いします。



広告掲載

## 中耕・除草は **みるる草刈る手** シリーズに **お任せ下さい**

より使いやすく … パワーアップ!!

- ★ 沈み込みづらいフレーム … フレームの作物干渉軽減
- ★ カプラ式ローリンク … トラクターとの着脱・中心出しが容易
- ★ チャック交換必要なし … 2ピース式深耕爪が使用可能

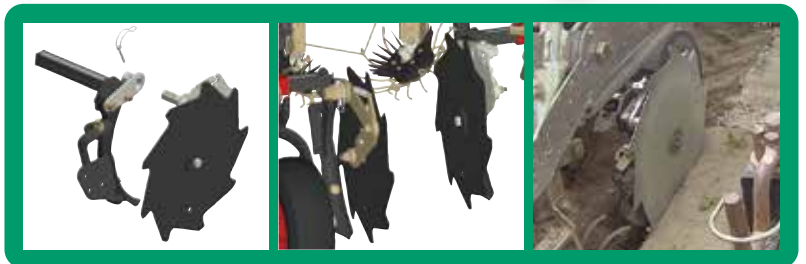


3.5馬力から作業可能



ヤナギ刃で中耕しても  
作物に土を寄せません

### 泥よけシールド



製造元 **日農機製互株式会社**

〒089-3727 北海道足寄郡足寄町郊南1丁目13番地  
TEL(0156)25-2188(代) FAX(0156)25-2107

総販売元

**日農機株式会社**

〒080-0341 北海道河東郡音更町字音更西2線17番地  
TEL(0155)45-4555(代) FAX(0155)45-4556

- 十勝支店 (0155)45-4555(代)
- 美幌営業所 (0152)73-5171(代)
- 小清水営業所 (0152)62-3704(代)
- 倶知安営業所 (0136)22-4435(代)
- 美瑛営業所 (0166)92-2411(代)
- 三川営業所 (0123)87-3550(代)



ニチノグループ  
ウェブサイト  
nchnp.co.jp



ニチノグループ  
公式チャンネル

資料請求、販売(価格・在庫等)に関することは、総販売元 日農機株式会社、または、担当セールス、最寄りの営業所までお問い合わせ下さい。

「入ってよかった！」の声を届ける  
収入保険 加入者の声



平成31年  
1月加入  
(加入8年目)

中標津町 しのなが つとむ 篠永 務さん(49)

経営内容

ソバ約107畝

Q 加入のきっかけは？

農業専門学校を卒業後、海外研修を経て実家に就農しました。当初はソバとバレイシヨを作付けしていましたが、平成28年にソバだけの作付けに移行したことから、前年まで加入していた畑作物共済の加入を見送ったところ、3つの台風が北海道に上陸し、圃場に大きな被害を受けました。収入はゼロに等しく、補償も全くないというとても大変な経験から、万が一の事態に備え農業保険に加入しておくことの大切さを意識するようになり、収入保険制度が開始された平成31年から加入しています。

Q 加入してみてもいいですか？

収入保険は補償の基準が過去の販売収入の実績であることに魅力を感じています。

加入後も災害を受ける年があり保険金を受け取りましたが、早期につきなぎ資金を受け取ることができたので助かりました。

Q 今後の目標は？

就農した当初は、ソバの収穫作業を近隣農家が所有するコンバインをお借りして行っていました。ソバだけの作付けに移行したのをきっかけにコンバインを購入し、令和5年には乾燥機も購入するなど設備を充実させています。農閑期にはさらなる充実のため、農業機械や新しい品種の情報収集を積極的に行っていて、時には帯広など遠方へ出向くこともあります。

近年は肥料の高騰のほか、気象条件も変わってきています。営農規模を維持しつつ、環境の変化に対応しながら営農に取り組んでいきたいですし、そのためにもこれからも収入保険は頼りにしています。



営農計画の変更通知や  
事故発生通知がQRコードより  
行えるようになりました

作付けする農産物や作付面積などの営農計画が変更になった場合や、気象災害等により収入減少が発生した場合に、これまではお近くのNOSAまで直接ご連絡していたべくようお願ひしていましたが、令和8年度より新たにQRコードを読み取り、入力フォームに回答していただくことで各種通知が行えるようになりました。これにより、お電話での連絡ができなかつた土日祝日や早朝・夜間でもお好きなタイミングで、NOSAへの通知を行うことが可能になります。

すでに広報誌等でお知らせしていますが、営農計画変更や事故発生についての通知が速やかに行われず、作付けや被害状況の現地確認が行えなかつたために適切な保険金等の支払いが行えない場合の**免責（全部または一部）について、令和7年契約からは厳格に適用すること**となっています。遅くとも**保険期間内（個人経営の方は1月〜12月、法人経営の方は法人ごとの事業年度）には、QRコード**やこ

れまでどおりお近くのNOSAへのご連絡により、確実に通知を行っていただくようお願いいたします。

事故発生通知のよくある誤解として、収入保険は青色申告書の収入金額を基礎として保険金等の計算を行います。事故発生通知についてはそれぞれの農産物ごとに通知が必要になります。経営全体では収入が減少しない見通しでも、農産物ごとに被害が発生している場合はご連絡が必要となりますのでお間違ひのないようお願いいたします。また、出荷先の事情や販売単価の減少により収入金額が減少する見込みがある場合も同様にご連絡をお願いいたします。

なお、QRコードは、各エリアで異なりますので、実際のQRコードはそれぞれのセンター等からのお知らせにて確認をお願いいたします。



入力フォームのイメージ

※QRコードは株式会社デンソーウェブの登録商標です。



# 臨床獣医師のための ウィスコンシン酪農セミナー 2025に参加して

獣医療研修センター 主任 富永 翔太 とみなが しょうた



令和7年10月5～10日まで、ウィスコンシン州マディソンにあるウィスコンシン大学で海外研修に参加してきました。総勢25名、主催である岩手大学さとうしげる佐藤繁教授、コーディネーター、協賛していただいた共立製薬の社員3名、全国の臨床獣医師20名での渡航となりました。

研修では著名な先生方に会えた喜びもつかの間、初日からみっちり講義が始まりました。膨大な量の英語のスライドに知恵熱を出しながら、時差ボケで1時間しか休まらなかった火照る脳をフル回転させる日々が5日間続きました。講義で得た内容を少しだけ紹介します。



ウィスコンシン大学で開催したセミナーの様子。参加者は熱心に耳を傾け、国境を越えた学びの機会となった

1

## 繁殖プログラムの進化

アメリカでは全頭をダブルオブシークプログラムで定時授精することが好まれます。過去のさまざまなプログラムを改良してできたダブルオブシークの受胎率は50%以上であり、3回以内の授精で牛群の92%が受胎に至るとのことでした。28日間かかるプログラムですが、VWP(自発的授精待機期間)から逆算しプログラムを開始すれば、全頭をVWP通りに授精することができる点や、分娩計画が立てやすい点で好まれています。再授精に向けてはリシークプログラムが組み、計画的に定時人工授精が行われていました。これは、アメリカでのホルモン剤が安いことも要因です。全頭が発情を選ばず定時授精されるので、人が初めて直腸検査をするのは、精液を溶かした後というから驚きです。

2

## 農場視察

農場視察では、Keller Crest牧場とLarson Acres牧場の2農場に農場視察に行きました。どちらの牧場も芝生が刈り揃えられ、敷地内にはゴミ一つ落ちていない美しい牧場でした。両牧場とも牛床は砂で管理されており、ミズーリ川が近く、砂が安価で手に入り、乳房炎防除にも最適であるということでした。Larson Acres牧場では、肺エコーの權威であるDr. Ollivettによる肺エコー実習も行いました。NOSAI北海道では生産支援事業としても導入が進んできている技術ですが、現地で直接質問しながら習得することができました。

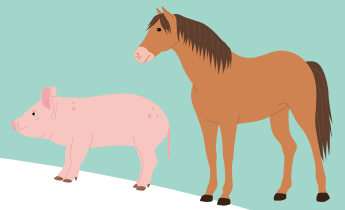


セミナー参加者と視察先農場にて(2列目左端が著者)

参加者の熱量はすさまじく講師への質問は途切れることなく畜主を質問攻めにしていました。個体に対する獣医療だけでなく、酪農全体へアプローチしようとする姿勢を強く感じました。半年が経つ今でも感化された気持ちのまま仕事に取り組んでいます。来年度も開催が予定されており、北海道からさらに多くの臨床獣医師の参加が叶うことを切に願っています。



# 教えて 獣医さん



## 子牛の下痢に使う経口薬の選択について

子牛の下痢は新生子期～1か月齢以内に起こりやすく、軽度なものから最悪の場合死に至ることもある子牛の飼養管理上重要な疾病です。子牛の下痢自体は子牛を飼育するうえで珍しいものではないため酪農家さん自身で自家治療を行う場面も多くあると思います。今回は子牛の下痢でよく使用される経口薬に焦点を当てて、その種類、効果を見ていきたいと思います。



道央宗谷留萌センター  
留萌北部家畜診療所  
ほりえ かずき  
獣医師 堀江 一樹

### 経口薬の分類

現在市販されている経口薬は下記のように分類できます。

- ① **純粋な生菌剤**: 生菌と最低限の添加物のみで構成された薬で、各菌の効能を直接及ぼします。
- ② **添加物が入った生菌剤**: 生菌とその他消化器症状を及ぼす添加物が入った薬で、基本的に下痢止め作用などがある漢方が混ぜられています。
- ③ **添加物のみ入った薬**: 下痢止め成分のみで構成された薬で、生菌は混ぜられていません。
- ④ **抗生剤**: 抗生剤と最低限の添加物で構成された薬です。
- ⑤ **その他(活性炭など)**: 上記の4つに当てはまらない種類のものです。

これらの薬のほとんどが単純性下痢に効能があるとされています。

### どの薬を使用すればいいのか

子牛の下痢の原因をたどると単純性下痢(非感染性:環境ストレスやミルクが原因の消化不良)と感染性下痢(原因:細菌、ウイルス、原虫)に分類されますが、その様相は時間経過とともに複雑となり複数の原因で下痢を呈する場合も多いため、経口薬の想定している状況ではないことも多くあります。それでは経口薬を使う意味がないように感じますが、原因を特定できてもそれに対する特効薬はほとんどないため、対症療法として経口薬を使用する意義はあると考えます。

例えばこのように使用することを提案します。

#### Ⅰ 日常の予防的使い方や軽度の下痢の時

→ 純粋な生菌剤や添加物が入った薬

…純粋な生菌剤は比較的安全ですので長く使いたい時にお勧めです。

#### Ⅱ 脱水を伴う中～重症の下痢

→ 添加物が入った薬や純粋な生菌剤など

…下痢止め成分が入った経口薬は下痢を多少緩和し脱水などの死に至る状態を遅らせることが期待できます。しかし改善がないことも非常に多いので適宜薬を変更することをお勧めします。

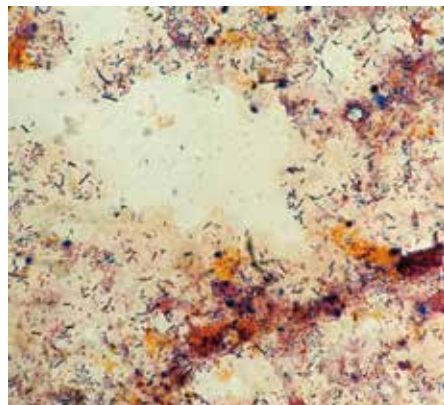
#### Ⅲ 肺炎など別の病気があり抗生剤を使用している場合

→ 添加物のみ薬

…抗生剤を使用していると生菌剤を経口投与しても一部は死滅するため、経口薬の効果を十分に発揮するには生菌の入らない経口薬を使うことをお勧めします。(菌の中には死んだ状態でもよい効果を及ぼすものもいるので生菌剤が一概に効果がないとは言えません)

※上記の経口薬の使用方法はあくまで一例であり、効果を保証するものではありません。

昔から製品化されている経口薬は多くても、その効果的な使い方というのはいまだ確立されておりません。しかしそれら薬の特性を理解して状況に応じてさまざま使い分けることで子牛の発育に良い影響を及ぼせるものと期待しております。



腸炎に起因する水様便のグラム染色像(一例)

## 知らない世界への挑戦が 最高のやりがい

### 自衛官から農業の道へ

石川県出身の須釜克俊さん(36)と澄香さん(29)。夫妻は、ともに元陸上自衛官。克俊さんは14年、澄香さんは4年の勤務を経て、新ひだか町で新規就農を果たしました。現在は約50坪の園芸施設でミニトマトやかぼちゃを栽培しています。

以前は別々の部隊に所属していた二人。「一緒にできる仕事を」と考えたとき、候補に挙がったのが農業でした。家庭菜園の経験すら皆無でしたが「知らない世界に飛び込むドキドキが大好き」という好奇心

心が二人を突き動かしました。  
**観察と勉強が生む面白さ**

克俊さんは「農業には明確な正解がない。だからこそ、土壌のバランスや周囲の状況を探っていくのが面白いです。日の出から日没まで、体重が減るほどハードな毎日ですが、それを苦痛と感じることはありません」と話します。計量カップで湯量を測ればスープがおいしくなるように、丁寧な観察と勉強が結果に繋がる過程を、二人は何より楽しんでいきます。

### 地域に根ざした多彩な活動

農業の傍ら、克俊さんは有害鳥獣駆除員としてエゾシカなどの捕獲に奔走し、

澄香さんはイラストレーターとして町のイベントで住民と交流を深めています。「現状に満足せず、とにかく挑戦して失敗を積

み上げたい」と話す二人。今後はトマトの品質向上に励みながら、農園にアトリエや展示会場を作り、地域の人が集える場所を目指して歩み続けます。



「立派な実をつけてくれることが何よりの幸せ」と話す須釜さん夫妻



ハンターの資格を持つ克俊さん



イラストレーターで活躍する澄香さん

# メロンのブランド化、 サツマイモの栽培に挑戦！

合同会社中山農園代表社員中山

慎一さん(51)は、富良野市山部地区で「中山メロン」と商標登録しブランド化しているメロンを中心に秋まき小麦、かぼちゃなど約22畝栽培しています。

中山さんは平成4年に富良野市

内の高校を卒業後就農し、平成9

年に先代の父が他界したのをきっかけに営農を引き継ぎました。祖父から数えて3代目となり、当時の耕作面積は6畝でしたが、令和4年3月に法人を立ち上げ、現在の耕作面積は22畝と拡大しました。



お揃いのユニフォームで和むスタッフさん

## こまめな栽培管理で 複合経営

主力のメロンはビニールハウス110棟と露地で約10畝栽培しています。メロンの収穫後はビニールハウス40棟でほうれん草を栽培し11月から12月にかけて出荷しています。秋から約80日かけて育てた、ほうれん草は甘みが増し人気です。また、昨年は試験的に10㍏でサツマイモの栽培に挑戦し、茨城県や鹿児島でサツマイモ栽培

培の視察も行いました。

各作物の収穫作業は多少被りますが、年間を通して従業員に対し計算された労働スケジュールでしっかり管理をしています。

## 従業員にも充実した福利厚生

同社の構成メンバーは年間雇用で外国人を含む19人の従業員と家族の合計23人で行っています。外国人従業員の採用は中山さん自らが現地へ赴き、本人とその家族に面接を行いその結果で採用者と契約をする形をとっています。

中山さんは「自分も含めスタッフ全員に夏季の農繁期でも週1回ローテーションでの休日を設定し、さらに年間5日以上有給休暇を消化できるようにスケジュールを策定しています。また、16人の外国人従業員に旧自宅をシェアハウスとして提供しています」と福利厚生にも力を入れている。また「国内外問わず毎年1度は必ず夫婦で旅行に出かけるのが楽しみ」と話します。

## 今後の目標について

「今後は、サツマイモの作付面積

を増やし本格的に栽培したいです。また、AIを活用したスマート農業を取り入れながら規模拡大をしていきたいです」と中山さんは目標を掲げています。



厳しい目で一つ一つの品質を確認しながら行う収穫作業



50年以上にわたり栽培してきた中山メロン



商標登録された中山メロンのメロンマーク



今後の目標を語ってくれた中山慎一代表

## 牛の健康を第一に特別な牛乳を

### 放牧生産者指定よつ葉牛乳

幕別町忠類地区で放牧酪農を営む石黒和彦さん(61)は大学卒業後カナダで2年間研修したのち、実家の石黒牧場で就農しました。家族経営での規模拡大に疑問を感じていた頃、放牧酪農で知られていた中標津町三友牧場の三友盛行さんの講演を聞き、放牧酪農の魅力に惹かれていきました。平成元年に牛舎を増築、現在の56頭まで搾乳できる体制を整え、妻のはるよさん(57)と夫婦で約80頭の牛を飼養しています。

〈草地放牧〉〈国産飼料〉〈健康な牛〉〈酪農生産者と一緒に作る牛乳〉の4つを合言葉に平成26年から生産を開始しました。消費者、飼料メーカー、生乳業者、生産者が対話を重ね、忠類地区5戸の酪農家だけで生産、都市圏の共同購入でしか手に入らない特別な牛乳です。7つあるこだわりの中にはよつ葉乳業と帯広畜産大学が作成した独自のアニマルウェルフェア基準が運

期の12月に定期的に評価を受けています。

こうしたこだわりから生まれる牛乳は搾りたて本来のまろやかさや香りが楽しめます。冬は濃厚さが増す一方で、夏は放牧地の青草を飽食させるため風味にやや青臭さがつき、その色素から若干の色付きがあります。夏先には「牛乳の風味が変わったが、何かあったのか？」と消費者からの問い合わせもあるといいます。和彦さんは「季節による風味の違いを楽しめるのが放牧生産牛乳のポイントです」と話します。

**たくさんの人たちの支えを  
いただいたおかげで今がある**

用され、牛体の状態評価を行う動物ベースが全13項目、牛床や子牛・育成牛の管理まで含めた管理ベースは全23項目あり、放牧時期の6月と舎飼い

「放牧酪農の魅力は増していく」という和彦さん。令和7年に規模を拡大した放牧場が本格稼働しました。「過去には病気も流行ったし、気にし出すと牧場の至らないところばかり目についてしまう。しかしそれを少しずつ改良し、周りの人たちにたくさんアドバイスしていただき、乳量は多くなっても牛が健康に暮らしてくれば良いのかなと思う」と話します。

### 放牧生産者指定よつ葉牛乳のこだわり

1. 放牧生産者を指定
2. 遺伝子組換え混入防止管理済み飼料(遺伝子組換え混入率5%以下)の一部が海外産から北海道産になりました
3. 放牧酪農牛乳基準認証を取得
4. 独自のアニマルウェルフェア基準の運用
5. 72°C15秒間殺菌
6. ホモジナイズ(脂肪球を砕く均質化)をしておりません
7. 北海道でパックしています



牛たちはのびのび過ごし人懐こい

いずれ自家産の牛乳からチーズを生産することも考えており「どんな味ができるのかな、家庭菜園で取れた野菜と合わせて食べてみたいね」と夫婦で話しています」と笑顔で話します。



指定牛乳を手にする石黒さん。裏面には5戸の酪農家の顔写真が入っている

# 新規就農フェアをきっかけに 遠軽町で就農

遠軽町生田原の佐々木司さん（47）と奈美さん（48）夫妻は、令和6年に第三者継承で新規就農し、黒毛和種の繁殖雌牛と育成牛56頭、ハウスでアスパラガス、露地でシソやカボチャを栽培しています。

帯広市出身の司さんは、高校卒業後に十勝地方で25年間チーズ職人として働き、就農前はJAあしよろのチーズ工房に勤務していました。また、大阪出身の奈美さんは北海道への移住を考え、足寄町の移住体験住宅を利用し、移住者支

援活動を行っている同町の一般社団法人びびっどコラボレーションを訪れ、募集していたミニトマト栽培の仕事に応募したのをきっかけに移住しました。

## 研修先で農場を任されて就農を決意

研修を始めて約1年後、農場主が急遽入院することとなり2人に農場が任せられました。子牛の下痢が多発しNOSA I獣医師の診療が続きましたが「その時期をやり抜いたことが自信になった」と2人は就農を決意しました。

## 作業の終わりは牛に癒される毎日

そんな多忙な日々も作業の終わりに牛との触れ合いで癒され、遅くまで牛舎にいてもあるといいます。「農作業以外にもさまざまなスキルが求められる。地域の農家さんに教わり、少しずつ農家になっていくプロセスが面白い。今後は放牧や地域の生乳でチーズ作りもやってみたい」と今後の展望を話します。



牛とのコミュニケーションを大切にする佐々木さん夫妻

## 出会いは移住者と放牧酪農家の交流会

2人の出会いは、足寄町の移住者と放牧酪農家との交流会で、アスパラガスの露地栽培にチャレンジ

就農後は、牛の飼養に加えてアスパラガスやシソ、カボチャの栽培を行っています。特に、アスパラガスの夏芽収穫時期は1日2回の収穫と畑作業で多忙を極めます。シソは、収穫時に雑草が混入するとシソ油が濁るため、除草作業が重要



栄養を蓄えているアスパラガスを観察する司さん



優しく牛に接する奈美さん



## 地元食材にこだわったスコーンが人気のカフェ



令和7年6月に北見市にオープンしたカフェ「**C'ilo**」は女性客を中心に賑わっています。店名のC'iloの「C」はクッキー「ilo」はフィンランド語で幸せを意味します。「焼き菓子を通じてお店にかかわるすべての方に幸せになってほしい」との思いを込めて名付けられました。

カフェの看板メニューはスコーンで、特にミルクプレーン味が好評です。「オホーツクの良いものを広めたい」との思いから食材にもこだわり、オホーツク産の小麦粉や置戸町のジャージー牛乳を使用しています。スコーンは外側がカリッとして、内側はモチモチとした食感で、口の中がパサつかないように水分の割合を調整して短時間で焼き上げています。

スコーンは1週間で250～300個を売り上げるほかミルクやチョコ、チーズ味のクッキーも人気です。

北見に来た時は、ぜひお店に足を運んでみてはいかがでしょうか。



北見市

標津町

鹿追町



## アルゼンチン共和国のソウルフードを再現

標津町古多郷の**アルゼンチン牧場みるく工房**では、ミルクキャラメルクリーム「ドゥルセ・デ・レチェ」を製造しています。小松健治さんと妻・ブラシエラアナさんが経営していて、6次産業への挑戦の一環として商品化しました。

ドゥルセ・デ・レチェとは、砂糖を加えた牛乳をゆっくりと加熱して作るスイーツです。ブラシエラアナさんの出身地のアルゼンチン共和国では、家庭に常備されるほど親しまれているソウルフードです。砂糖を焦がさない製法で、苦みがなく、保存料や着色料、人工甘味料を使用していない点が特徴です。

商品名「北海道ミルクキャラメルクリーム」は標津町や中標津町を中心に購入ができ、オンライン販売も行っています。同国では、デザートにかけて食べるのが主流ですが、日本向けにクルミサンドや甘味噌にして温野菜に添える食べ方も提案しています。

一度手に取って味わってみてください。



## 牧場で作る絶品スイーツが人気

生乳を生クリームに加工 (株)菅原牧場Latte e cucina



鹿追町にある株式会社菅原牧場(代表・菅原聖彦さん(45):乳牛約600頭)のスイーツ工房「**Latte e cucina**」は、牧場で搾りたての生乳から作る生クリームを用いたスイーツを提供しています。

主力商品の「牧場のとろふわ贅沢ティラミス」は、同工房で製造された生クリームをふんだんに使い、濃厚な味わいを実現しています。前代表の父・幸市さんの妻が手作りしていたティラミスの味を再現したもので、中に入っているスポンジやクッキーに市販のものは使用せず、できるだけ鹿追産または北海道産の素材を用いて丁寧に手作りしています。

Latte e cucinaの商品は町内外の道の駅や売店、飲食店で販売しているほか、ふるさと納税の返礼品、オンラインショップでも注文を受け付けています。今後は商品ラインナップの拡充も視野に入れているそうで、お土産や自分へのご褒美に、ぜひ一度味わってみてはいかがでしょうか。





## オシャレでゆっくりくつろげる空間にリニューアル

岩見沢市北村の田園地帯にある「**北村温泉ホテル**」が令和3年3月にリニューアルオープンし、オシャレでゆっくりくつろげる空間へと生まれ変わりました。

体の芯から温まる43℃の源泉掛け流しの強塩泉はそのままに、リニューアル後は全16室の客室内装を一新。一部の客室にはローベッドを配置し、バリアフリーに対応した客室を新設しました。温泉棟には、女性専用の休憩室も新設し、宿泊・日帰り入浴で訪れたお客様に人気となっています。

お近くにお越しの際は、温かなくつろぎのひと時を提供する「北村温泉ホテル」へぜひお立ち寄りください。



# ぐるっと北海道

地元素材にこだわるグルメや、大自然を堪能できる名所など、地元だからこそわかるレアな魅力を発信していきます。



## 上質な黒毛和牛を手頃に楽しめる

札幌市と道南方面を結ぶ国道230号沿いにある「**道の駅ルスツ230**」。「ルスツは、豊かさのはじまり。」をテーマに、令和7年4月に直売所がリニューアルしました。地元特産品や新鮮な野菜を販売し、併設するレストランとともに多くの観光客で賑わいを見せています。

中でも注目は、留寿都村で農家を営む佐竹功次さん(45)が飼養する黒毛和牛を100%使用したハンバーグです。脂身がさっぱりしていて赤身の味を感じられ、どの世代にも食べやすい味となっています。ほかにもステーキ用やしゃぶしゃぶ用、すき焼き用など黒毛和牛の上質な肉を手頃な価格で販売しています。

ぜひこだわりの味を堪能してみたいかがでしょうか。



# NOSAIクイズ

クイズに答えてプレゼントを当てよう!



この地図はどここの都道府県でしょうか?

Q1

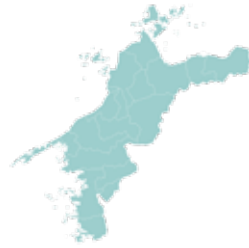


ヒント

日本最大の人口を誇る

A1:

Q2



ヒント

ミカンや道後温泉などが有名

A2:

前号の  
答え

A1 13

A2 5

今回の  
プレゼント

「おてつめカフェオレあん最中」10組セット



正解者の中から  
抽選で30名の方に  
プレゼントします!



別海町で、元酪農家の田中友紀子(たなか ゆきこ)さんが経営する「コウシ茶寮」は、自宅敷地内に、友人たちが集まる小さなカフェ小屋を作ったことが始まり。「おてつめカフェオレあん最中」は、もち米100%の最中に、北海道産の白花豆と別海町産の牛乳をたっぷり使った「カフェオレあん」を、自身で詰めて食べる和スイーツです。最中に詰め切れずに残った「カフェオレあん」は、アイスクリームに添えたり、パンに塗ったりと、お好みの楽しみ方ができることも魅力の一つです。ぜひご賞味ください。

応募方法

【メール】kouhou@nosai-do.or.jp  
【FAX】011-232-3246  
【ハガキ】〒060-0004

札幌市中央区北4条西1丁目1  
北農ビル15階 NOSAI北海道 クイズ係

応募はNOSAI北海道で農業保険に加入している方とそ  
のご家族に限ります。

上記の応募方法から、住所・氏名・年齢・加入者氏名・電話  
番号・上記クイズの答えと「NOSAIほっかいどう」へのご  
意見やご感想を記入してご応募ください。

応募フォーム



応募メ切り

令和8年6月26日(金) 必着

※当選発表は商品の発送をもってかえさせていただきます。

今号の表紙

別海町で酪農を営む上田舜一郎さん(27)は、妻・愛実さん(26)と長男・陽くん(0)の3人暮らしです。愛実さんは「テレビで偶然放映されていた牛の映像を見て、酪農業を志すことも良いなと考え始めました」と振り返ります。舜一郎さんは「実際に就農してみても、思ったよりも大変でした。まだすべての季節を経験していないので、これからも気を引き締めて頑張りたいです」と話します。現在は、愛実さんの希望で近隣農家から譲り受けたポニー2頭も飼育しています。愛実さんは「息子がもう少し大きくなつて、ポニーに乗れるようになったらうれしいです」と微笑みます。



# NOSAI北海道からの お知らせ

## 令和8年度総代研修集会および第5回通常総代会を開催します

右記のとおり「令和8年度総代研修集会」および「第5回通常総代会」を開催します。

初日の総代研修集会は、組合運営についての研修を実施します。翌日の通常総代会では、組合運営に関する重要な議案を審議します。

総代の方には、後日詳細を通知しますのでご一読ください。

●日 時／ 令和8年6月4日(木) 14:30～令和8年度総代研修集会  
令和8年6月5日(金) 9:00～第5回通常総代会

●場 所／ 札幌市中央区北4条西1丁目1  
共済ビル6階 共済ホール

## 第4回臨時総代会を開催しました

令和8年3月18日(水)に、各統括センターおよび支所などをリモート接続し、第4回臨時総代会を開催しました。

当日は、総代207人中、199人(本人出席110人、書面議決89人)が出席し、議長に新得町の坂本明総代を選任。慎重審議のもと、6議案が原案どおり可決・承認されました。

### 可決・承認された議案

- 議案第1号 定款の一部変更について
- 議案第2号 事業規程の一部変更について
- 議案第3号 家畜共済危険段階別共済掛金率の設定について
- 議案第4号 令和7年度収支予算の変更について
- 議案第5号 諸規則の一部改正について
- 議案第6号 家畜高度医療センターの増築について



議長を務めた坂本総代



挨拶をする伊藤組合長

## 組合の動き

3月～4月

組合で開催された  
主な会議等を掲載します。

3月11日 損害評価会第1回園芸施設共済部会(札幌)

3月13日 収入保険推進協議会臨時総会(札幌)

3月18日 第4回臨時総代会(TV会議)

3月19日 損害評価会第3回畑作物共済部会(札幌)

3月26日 第7回監事会(札幌)

第8回総務専門委員会(札幌)

第8回農作専門委員会(札幌)

3月26日 第8回家畜専門委員会(札幌)

第8回労務専門委員会(札幌)

3月27日 第8回監事会(札幌)

第9回理事会(札幌)

4月 1日 令和8年度入組式(TV会議)

4月28日 第1回経営計画委員会(札幌)

## 春にんじんの甘みを楽しむ チーズ香るカリカリガレット



### 材料(5枚分)

- ・にんじん…………… 1本(約100g)
- ・片栗粉…………… 大さじ1
- ・粉チーズ…………… 大さじ1
- ・ピザ用チーズ…………… 20g
- ・塩…………… 少々
- ・こしょう…………… 適量
- ・オリーブオイル…………… 大さじ2



### Point

にんじんは細めの千切りにすると火が通りやすく、カリッとした食感に仕上がります。おつまみにもおすすめです。チーズのコクと香ばしさがあるので、スパークリングワインや白ワイン、少し酸味のある日本酒ともよく合います。



### おかざきおかこ

日本酒ライフスタイルディレクター  
Japanese Sake Lifestyle Director

北海道を拠点に、旬の野菜を生かしたレシビや食卓の楽しみ方を提案。日本酒を特別なものではなく、日々の食卓や暮らしの中で楽しむライフスタイルをテーマに、料理や食卓スタイリングなど、食とおもてなしのアイデアを発信している。

酒正 土井商店 ブランドマネージャー。  
上川大雪酒造アンバサダー。  
SSI日本酒喇酒師/ソムリエ。  
ホームパーティー検定® 認定講師。

NHKテキスト「きょうの料理」スタイリング・コラム掲載。草土出版「最上のおもてなし」掲載。月刊誌「poroco」「気軽にゆるりとおうち飲み」特集にて提案・セレクトを担当。北海道知事認定「北海道らしい食づくり名人」。

日本酒を通して、人と食卓、季節をつなぐ時間の提案を続けている。

Instagram  
@okacofestavolo



春に出回るにんじんは甘みがやさしく、加熱するとさらに味わいが引き立ちます。βカロテンを豊富に含むにんじんは、油と合わせることで吸収率もアップ。チーズの香ばしさを合わせて外はカリッと中はもちっとやさしい甘みに仕上げた、シンプルながら満足感のあるガレットです。

### 作り方

1 | にんじんは千切りにしてボウルに入れる。



2 | 片栗粉、粉チーズ、ピザ用チーズ、塩、こしょう、オリーブオイル(大さじ1)を加えてよく混ぜ、3分ほどおいてなじませる。



3 | フライパンにオリーブオイル(大さじ1)を熱し、②を5等分にして並べる。フライ返しで軽く押さえて平たくする。中火で両面にこんがり焼き色がつくまで焼く。



4 | 焼き上がったガレットを器に盛り付ける。

